



РЕПУБЛИЧКИ ЗАВОД ЗА СОЦИЈАЛНУ ЗАШТИТУ

ИЗВЕШТАЈ
О РАДУ ЦЕНТАРА ЗА ПОРОДИЧНИ СМЕШТАЈ И УСВОЈЕЊЕ
ЗА 2015. ГОДИНУ

Београд, јул 2016. године

САДРЖАЈ

УВОД	3
1. ОПШТИ ПОДАЦИ О ЦЕНТРИМА ЗА ПОРОДИЧНИ СМЕШТАЈ	5
2. ХРАНИТЕЉСКЕ ПОРОДИЦЕ КАО ПРУЖАОЦИ УСЛУГЕ ПОРОДИЧНОГ СМЕШТАЈА	7
3. КОРИСНИЦИ ПОРОДИЧНОГ СМЕШТАЈА	13
4. СТРУЧНИ РАД	22
5. ЗАКЉУЧНА РАЗМАТРАЊА	24

УВОД

Формирање центара за породични смештај се може посматрати као део реформских процеса у домену заштите деце и младих без родитељског старања, али истовремено и процеса који треба да осигурају остваривање права детета и заштиту која је у складу са најбољим интересом сваког детета.

Предмет овог извештаја је пружање услуга породичног смештаја деци и младима у Републици Србији за 2015. годину. Извештај је сачињен на основу појединачних извештаја о раду установа за породични смештај за 2015. годину и података из посебних образаца (EXCEL табеле) које је прикупио Републички завод за социјалну заштиту, као и из других доступних извора.

Извештај је конципиран на следећи начин:

- **УВОД** - одређење центара за породични смештај и усвојење (у даљем тексту ЦПСУ) у складу са актуелним Законом о социјалној заштити и Уредбом о мрежи установа социјалне заштите и Правилником о хранитељству.
- **ОПШТИ ПОДАЦИ О ЦЕНТРИМА ЗА ПОРОДИЧНИ СМЕШТАЈ** - кратак опис за сваки од ЦПСУ, оснивање, покривеност по окрузима и људски ресурси.
- **ХРАНИТЕЉСКЕ ПОРОДИЦЕ КАО ПРУЖАОЦИ УСЛУГЕ ПОРОДИЧНОГ СМЕШТАЈА** - карактеристике хранитељских породица: број, испуњеност стандарда, структура, стамбени статус, приходи, образовна и старосна структура, искуство, сродничке хранитељске породице, хранитељске породице које брину о деци са развојним или здравственим сметњама, регрутовање нових хранитељских породица.
- **КОРИСНИЦИ УСЛУГА** - најважније карактеристике деце и младих на породичном смештају: број, образовна и старосна структура, дужина боравка на породичном смештају, доминантни разлог смештаја и средина из које су дошли на хранитељство, начин одржавања односа са билошком породицом, структура деце и младих са инвалидитетом, разлог напуштања породичног смештаја, изложеност насиљу.
- **СТРУЧНИ РАД** - едукативни и саветодавни рад кроз кућне посете хранитељским породицама, планирање подршке деци и хранитељским породицама, едукативни рад са лиценцираним хранитељским породицама и програми за децу и младе, извештавање, обука кандидата за хранитељство
- **ЗАКЉУЧНА РАЗМАТРАЊА** - завршна разматрања, закључци и препоруке.

Центар за породични смештај организује и непосредно врши смештај деце и младих без родитељског старања у друге породице, врши увид у рад и пружа стручну помоћ породици којој је дете или млада особа, поверено на збрињавање и васпитање, све док се не обезбеде услови за његов повратак у сопствену породицу, односно до оспособљавања за самосталан живот и рад.

Одраслим и старијим особама се породичним смештајем омогућава одржавање или побољшање квалитета живота.

Породични смештај (члан 49. Закона о социјалној заштити) обезбеђује се као:

- 1) стандардни смештај
- 2) смештај уз интензивну и додатну подршку
- 3) ургентни смештај
- 4) повремени смештај
- 5) друге врсте смештаја у другу породицу

Центар за породични смештај

- 1) врши припрему, процену и обуку будућих хранитеља и усвојитеља
- 2) пружа подршку хранитељима односно породицама које пружају услугу породичног смештаја и усвојитељима
- 3) извештава центар за социјални рад о раду хранитеља и функционисању породица које пружају услугу породичног смештаја и предлажу мере ради отклањања евентуалних пропуста
- 4) обавља друге послове, у складу са Законом и другим законима и на закону заснованим прописима

Промена назива центара за породични смештај у **центре за породични смештај и усвојење** везана је за проширивање делатности на област усвојења и породичног смештаја за одрасле и старе, сходно Закону о социјалној заштити. Сам назив установа није у потпуности усклађен са пословима које обављају, ни током 2015. године. ЦПСУ није обављао породични смештај одраслих и старијих, као ни послове у области усвојења, с обзиром да још увек нису задовољени потребни предуслови, али се очекује доношење новог Правилника о породичном смештају и усвојењу.

Доминантни облик породичног смештаја је и даље стандардно хранитељство и све хранитељске породице имају лиценцу/потврду само за стандардно хранитељство. Међутим, иако специјализовани облици породичног смештаја, још увек нису и формално успостављени, ЦПСУ имају хранитељске породице које већ брину о деци којој је потребна интензивна и додатна подршка, прихватају на смештај децу у ситуацији неодложног издвајања из биолошке породице, пружају стручну подршку приликом реализације усвојења деце, пилотирају услуге повремених породичног смештаја, услуге за децу са проблемима у понашању, раде на унапређењу сродничког хранитељства, пружају подршку биолошким породицама, али још увек нису донета подзаконска акта која регулишу ове области.

1. ОПШТИ ПОДАЦИ О ЦЕНТРИМА ЗА ПОРОДИЧНИ СМЕШТАЈ

Уредба о мрежи установа социјалне заштите, предвиђа осам установа пружалаца услуге породичног смештаја. Међутим, у Србији је, до сада, основано само **шест** Центара за породични смештај и усвојење¹.

Нормативима је предвиђено **207** запослених радника у центрима за породични смештај и усвојење, а стварно запослених у свих **шест** ЦПСУ је само **113**.

Значајан је податак да **само половина** од укупног броја хранитељских породица, па тако и деце и младих на породичном смештају у Србији, има обезбеђену подршку и контролу од стране центара за породични смештај и усвојење, што доводи у питање квалитет рада хранитељских породица и заштите деце на породичном смештају, у срединама у којима нема формираних центара за породични смештај и усвојење.

- 1. Центар за породични смештај и усвојење Београд** је регионални центар за подручје града Београда, Колубарског и Мачванског округа. Поред седишта у Београду обухвата две радне јединице у Ваљево и у Лозници, са канцеларијама у Шапцу и Владимирцима. ЦПСУ Београд ради пуних седам година као део мреже установа социјалне заштите за смештај деце и младих без родитељског старања и једини је ЦПСУ који покрива целу територију за коју је основан.

Установи недостају стручни радници (39 стварно запослених, уместо 41 како прописују нормативи), али не само по броју одобрених стручних радника него и у односу на обим посла који стално расте. Број хранитељских породица на евиденцији ЦПСУ је већи од потребног броја стручних радника у односу на прописане стандарде. Људски ресурси у ЦПСУ су максимално ангажовани како би појачаним радом надокнадили мањак кадрова.

- 2. Центар за породични смештај и усвојење Ниш** је формиран за територију Нишавског, Топличког, Пиротског, Јабланичког и Пчињског округа, а почео је са радом 07.12.2011. године. Осим у Нишу, ЦПСУ користи просторије Центра за социјални рад у Алексинцу и у просторијама Дома за старе у Прокупљу.

Реализација програма рада ЦПСУ одвија се у рестриктивним условима, са знатно мањим бројем запослених у односу на нормативе (21 стално запослени радник, уместо 42). Мањи број радника и у току 2015. године отежавао је реализацију постављених циљева, испуњавање стандарда и достизање квалитета услуге и онемогућио да буде покривена целокупна територија за коју је ЦПСУ основан. ЦПСУ Ниш је успео да покрије две трећине припадајуће територије.

¹ Центар за породични смештај и усвојење Нови Сад је почео са радом током 2015. године.

- 3. Центар за породични смештај и усвојење Ћуприја** је са радом званично почео 01.09.2011. године. Основан је за подручје Поморавског, Борског и Зајечарског управног округа, а Уредбом о мрежи установа социјалне заштите ЦПСУ Ћуприја је придодат и Браничевски управни округ. ЦПСУ Ћуприја има посебне канцеларије у Зајечару, Књажевцу и Бору, али нема довољан број стручних радника, тако да не успева да покрије територију за коју је формиран. Број стварно запослених радника на неодређено време је 14, а по нормативима треба да има 39 запослених радника.

Од оснивања ЦПСУ Ћуприја је на подручју Пожаревца, Жабара, Жагубице и Петровца на Млави, обављао само послове процене и обуке нових хранитељских породица, али недостатак стручних радника онемогућава да се за девет општина обезбеде саветници за хранитељство (Пожаревац, Жабаре, Жагубица, Петровац на Млави, Неготин, Сокобања, Бољевац, Кладово и Мајданпек).

- 4. Центар за породични смештај и усвојење Крагујевац** је пружалац услуге смештаја у систему социјалне заштите, од 01.09.2011. године, када је и отпочео рад установе. ЦПСУ Крагујевац је формиран за територију пет управних округа: Шумадијски, Моравички, Рашки, Расински и Златиборски.

Установа је сходно потенцијалима и реалним могућностима успоставила услуге праћења и подршке хранитељским породицама, припреме и процене потенцијалних хранитељских породица за четири управна округа (Шумадијски, Рашки, Моравички и Расински без Града Крушевца), с обзиром да недостаје 18 запослених радника (18 је стално запослених, а нормативом је предвиђено 36). Основане су две канцеларије у Чачку и у Краљеву у којима ради по један стручни радник, док је у Златиборском округу успостављена само услуга припреме и обуке будућих хранитеља, где је током 2015. године реализована обука за једну групу потенцијалних хранитеља и две групе додатних обука за хранитеље који имају засновано хранитељство.

- 5. Центар за породични смештај и усвојење Милошевац** је регистрован 21.08.2012. године, и то за Подунавски регион који обухвата општине: Смедерево, Смедеревска Паланка и Велика Плана. За рад Центра је предвиђено 26 запослених, а актуелно је стварно запослених само 11. ЦПСУ Милошевац актуелно, пружа подршку у односу на 118 хранитељских породица, које су на територији Милошевца, са селима Трновча и Лозовик. Један број хранитељских породица остао је и даље у надлежности Центра за социјални рад Велика Плана, којима подршку пружају водитељи случаја. Такође, није дошло до преузимања хранитељских породица из ЦСР Смедерево и Смедеревска Паланка од стране ЦПСУ Милошевац, где ЦСР и даље организују све послове око породичног смештаја (подршку, праћење, обуку хранитељских породица и др.).

- 6. Центар за породични смештај и усвојење Нови Сад** је основан 19. фебруара, 2014. године, за територију Јужнобачког, Сремског и Средњебанатског управног округа.

Правилником о унутрашњој организацији и ситематизацији радних места, дефинисано је да ЦПСУ Нови Сад има 24 запослена радника. Због Уредбе о забрани запошљавања, није запослен предвиђен број лица. У 2015. години у ЦПСУ је било запослено 13 лица од којих је 11 запослено на неодређено време, а 2 на одређено, те због тога ова установа није у могућности да у пуном капацитету обавља основне делатности. Седиште ЦПСУ Нови Сад је у просторијама установе за децу и омладину Дечје село „Др Милорад Павловић“ из Сремске Каменице. Дана 30.06.2015. године стручни радници Центра су отпочели са пружањем подршке породицама са територије града Новог Сада и општина Петроварадин, Беочин и Сремски Карловци, као и процену опште подобности потенцијалних пружалаца услуге породичног смештаја из сва три управна округа која су у надлежности Центра.

2. ХРАНИТЕЉСКЕ ПОРОДИЦЕ КАО ПРУЖАОЦИ УСЛУГЕ ПОРОДИЧНОГ СМЕШТАЈА

2.1. Број хранитељских породица

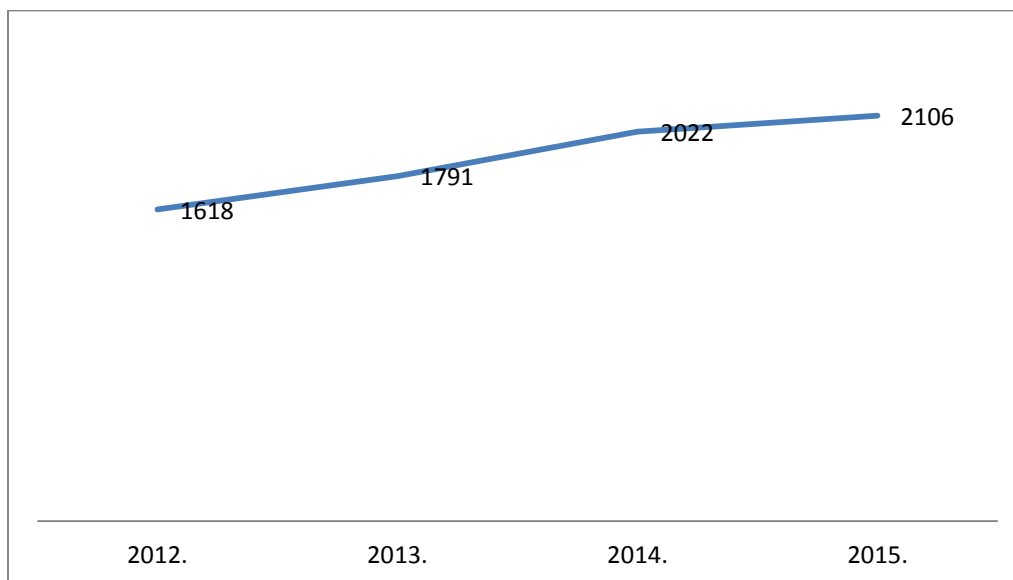
Мање од половине од укупног броја хранитељских породица, па тако и деце и младих на породичном смештају у Србији, има обезбеђену подршку од стране центара за породични смештај и усвојење. За остале, надлежност за пружање подршке имају центри за социјални рад, углавном кроз вођење случаја. Оснивање ЦПСУ треба да обезбеди интензивну и континуирану подршку свим хранитељским породицама и контролу над радом хранитеља. Међутим, у оваквим околностима где **редовну подршку саветника за хранитељство немају све хранитељске породице на територији Србије**, није могуће у потпуности сагледати положај свих корисника породичног смештаја, с обзиром да је само половина хранитељских породица у надлежности Центара за породични смештај и усвојење.

Општи тренд пораста броја хранитељских породица настављен је и 2015. године, али је мање изражен него претходних година² (Графикон 1).

На евиденцији Центара за породични смештај и усвојење, **током 2015.** године, било је укупно **2.303** хранитељских породица, од тога је **2.106** породица током године имало на смештају децу (активне хранитељске породице) а **197** породица током године нису имале децу и младе на смештају („празне“).

² Повећање броја хранитељских породица на евиденцији свих ЦПСУ се бележи и пре него што се придруже подаци достављени од новоформираног ЦПСУ у Новом Саду.

Графикон 1: Број активних хранитељских породица на евиденцији ЦПСУ од 2012. до 2015. године

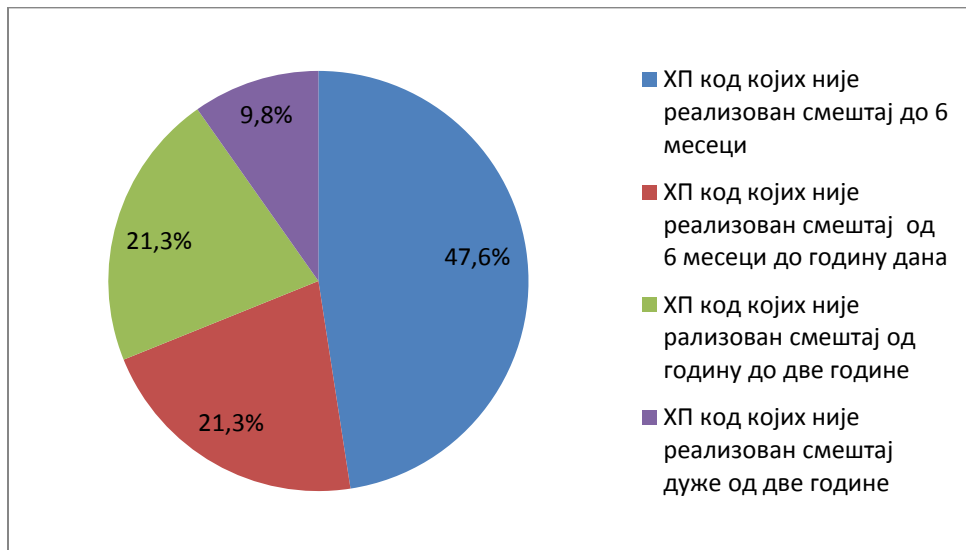


На дан 31.12.2015. године, на евиденцији свих шест ЦПСУ, било је укупно 2.184 хранитељске породице, од тога 1.959 активних и 225 хранитељских породица без деце на смештају (празне хранитељске породице). Укупан број активних хранитељских породица на дан 31.12.2015. године је мањи за број хранитељских породица које су престале да се баве хранитељством из различитих разлога, и за онај број породица из којих су деца отишла, тако да су из категорије породица са децом прешле у категорију породица које немају децу на смештају. На тај начин је број празних породица на дан 31.12.2015. год. већи за 28 него у току године.

Хранитељске породице без деце (Графикон 2) су оне породице које су 2015. године, или раније, стекле општу подобност за бављење хранитељством, а у 2015. години није реализован смештај из било ког разлога; породице које су на евиденцији ЦПСУ до разрешења статуса било да је у току поновна процена или је негативно мишљење достављено центру за социјални рад и чека се одлука; породице које су имале на смештају децу током године али су празне на крају године. Део породица које су имале на смештају децу могу бити у статусу чекања на реализацију новог смештаја, док ће део њих престати да се бави хранитељством на основу самопроцене/изјаве, или негативне процене за даље бављење хранитељством.

У односу на претходну годину смањује се укупан број празних хранитељских породица на евиденцији ЦПСУ, а значајан је и податак да је све мањи проценат хранитељских породица код којих није реализован смештај деце и младих дуже од две године (9,8% у 2015. године, у односу на 31% у 2014. године) - што је период у којем се мора радити и поновна процена подобности хранитељске породице (Графикон 2).

Графикон 2: Број празних хранитељских породица према дужини чекања на реализацију смештаја у 2015.год.



2.2. Структура хранитељских породица

Највећи број хранитељских породица **испуњава стандарде квалитета хранитељског смештаја**, везане за број деце на хранитељском смештају, место становања, стамбени статус, стамбене услове и стандарде простора за дете на хранитељском смештају, као и стандарде везане за образовни статус и приходе породице. Специфичности постоје код сродничких хранитељских породица, с обзиром да одређен број ових породица (мањим или већим делом) не испуњава стандарде хранитељског смештаја.

Готово половина хранитељских породица живи у **граду**- 47%. Код 84% хранитељских породица **стан** у коме живе је у власништву члана хранитељске породице. Када су у питању **приходи** - 67% хранитељских породица има приходе који су на нивоу просечне зараде. Највише хранитеља - 66% је са завршеном средњом школом, 19% са завршеном основном школом, затим је 12% хранитеља са завршеном вишом/високом школом и само 3% нема завршену основну школу. **Простор намењен детету** је код 90% хранитеља у потпуности у складу са дефинисаним стандардима.

Родитељско искуство значајно утиче на компетенције хранитеља да задовоље развојне потребе деце на хранитељству. Од укупног броја хранитељских породица, чак 88% су породице са родитељским искуством.

Хранитељске породице које у свом домаћинству имају једно и двоје деце/младих (биолошке деце и младих и деце и младих на смештају у породици) доминирају са 69% , док је 38 % оних породица у којима је дете/млада особа на смештају, једино дете/млада особа. Може се закључити да је **структура домаћинства хранитељских породица** омогућава да хранитељи развију индивидуалан однос са дететом, што је за дете добит и предност породичног смештаја у односу на домски смештај.

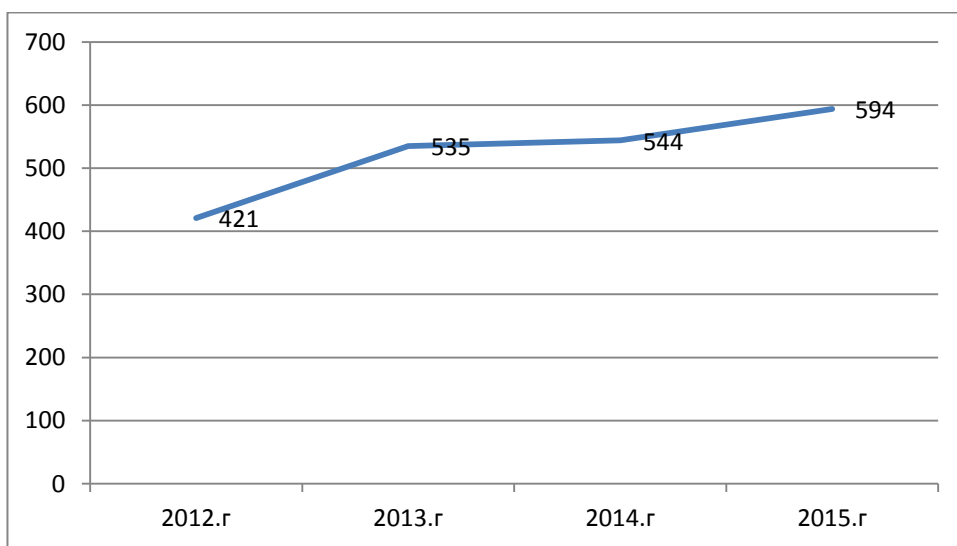
Старосна структура хранитељских породица се није битно променила у односу на претходне године, па је и даље највећи број хранитеља у старосном добу од 51 до 64 године - 51%, а најмање до 30 година старости - 1,4%. Значајан број хранитеља је у животном добу које се може сматрати најпродуктивнијим од 31 до 50 година - 38%. Хранитеља који су старосне доби преко 70 година има свега 2,6%.

У укупном броју хранитељских породица на евиденцији свих ЦПСУ, више од половине породица има до пет година **искуства бављења хранитељством** - 60%. Овај податак говори о континуираним активностима центара за породични смештај на плану регрутовања и обука нових хранитељских породица. Са порастом дужине хранитељског стажа опада број породица. Број породица које имају преко 20 година искуства је релативно стабилан, и мали у односу на укупан број породица - 3,2%.

2.3. Хранитељске и сродничке хранитељске породице

У укупном броју хранитељских породица заступљеност сродничких породица у 2015. износи 28,2 %, с тим да постоје одступања у Центрима за породични смештај и усвојење, па тако ЦПСУ Милошевац нема на својој евиденцији нити једну сродничку хранитељску породицу, док је у ЦПСУ Ћуприја заступљеност сродничких породица 39%, а у ЦПСУ Београд 33%. Посматрано у периоду од 2012. до 2015. године, број сродничких хранитеља показује благи пораст (Графикон 3).

Графикон 3: Број сродничких хранитељских породица на евиденцији ЦПСУ 2012 - 2015



Сродничке хранитељске породице су значајан и свакако специфичан део ресурса хранитељских породица. Увек када је то могуће и у интересу је детета, центри за социјални рад настоје да дете о коме не могу да брину његови родитељи збрину у породицу сродника. То је најбољи начин да се одржи континуитет у животу детета, очувају породичне везе и негује породични и лични идентитет детета.

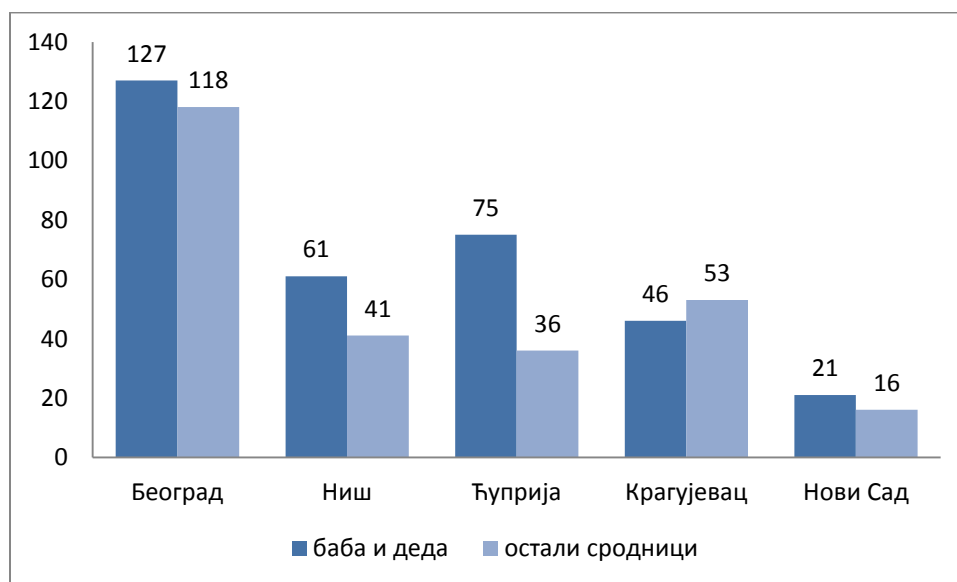
Међутим, пракса показује да одређен број ових породица, мањим или већим делом, не испуњава увек **прописане** стандарде хранитељског смештаја. Постоје многи изазови везани за обуку и процену, односно давање мишљења о општој подобности сродника који већ брину о детету из породице. У ситуацијама у којима кандидати за хранитељство из ове групе немају потребне услове, по критеријумима који важе за остале кандидате, приликом процене се не може занемарити чињеница да они већ годинама уназад брину о детету и да ће дете вероватно наставити да живи у породици истих сродника без обзира на исход процене. Давањем негативног мишљења, сродничкој породици, односно детету се ускраћује материјална и стручна подршка. Давањем позитивног мишљења породица улази у систем породица којима ЦПСУ пружа подршку, врши контролу и преузима значајан део одговорности за напредовање и заштиту детета и када је јасно да су бројне компетенције угрожене.

У стручним круговима постоје предлози да се уместо општих услова за стицање подобности за хранитељство, који важе за све кандидате, укључујући и сроднике, пропише **минимум стандарда** (структуралних и функционалних) које мора да испуњава породица дететових сродника да би стекла статус сродничке хранитељске породице.

Решавање проблема сродничких породица које брину о деци у свом домаћинству, било да имају подршку кроз хранитељство или не, захтева посебно истраживање, с обзиром да подаци из годишњих извештаја дају одговор само на питање о броју сродничких хранитељских породица, али не и о карактеристикама ових породица.

Највећи је број оних сродничких хранитељских породица у којима о деци брину **баба и деда**, осим у Крагујевцу, где је више **осталих сродника и блиских особа** (ујаци, тетке, стричеви, браћа, сестре, кумови) које брину о деци.

Графикон 4: Заступљеност сродничких хранитељских породица одређеног типа сродства у укупном броју сродничких породица



2.4. Хранитељске породице које брину о деци са развојним или здравственим сметњама

На евиденцији ЦПСУ је у 2015. године било 27% хранитељских породица које су бринуле о деци и младима са развојним или здравственим сметњама, што је благо повећање у односу на претходни период. Међутим, овај број породица је далеко испод потреба и недвосмислено одређује даљи правац развоја хранитељства.

Породице које брину о деци са развојним или здравственим сметњама, упркос томе што немају посебне лиценце и права, суочавају се са бројним тешкоћама, као што су недовољно развијени ресурси у појединим срединама као и недовољно валидирање повећаних напора које улажу. Такође, често наилазе на различите проблеме у образовном и здравственом систему.

2.5. Регрутовање нових хранитељских породица

Укупан број породица за које је завршена обука и процена током 2015. године је 273. Од тога је 78% кандидата добило позитивно мишљење за бављење хранитељством, односно 213 породица, што је за 45 породица мање него 2014. године.

Значајно већи број кандидата је одустао током обуке, најчешће на основу самопроцене, односно када не могу да одговоре структуралним стандардима, или улози коју подразумева савремено хранитељство (11% у 2015. и 3,7% у 2014.).

Негативно мишљење о подобности за бављење хранитељством у 2015. години добило је 11% кандидата, за разлику од 2014. године, када је тај проценат износио само 3,7%. Тако су сви ЦПСУ у 2015. години имали мање ресурсе за **нове смештаје**.

У 2015. години је **престала да важи подобност за бављење хранитељством** одлуком органа старатељства за 126 хранитељских породица, од тога је 62% хранитеља одустало од даљег бављења хранитељством, односно дали су отказ. Остали разлози су заступљени у мањим процентима (хранитељи неадекватно обављали функције, хранитељи не задовољавају стандарде прописане Правилником, смрт хранитеља и др.)

Број хранитељских породица у 2015. години је и даље недовољан у односу на потребе за смештајем, као и ранијих година, па захтеви за смештај деце често остају без позитивног решења. Са повећањем броја нових хранитељских породица на евиденцијама ЦПСУ, не би могла да се обезбеди адекватна подршка, с обзиром на недовољан број стручних радника.

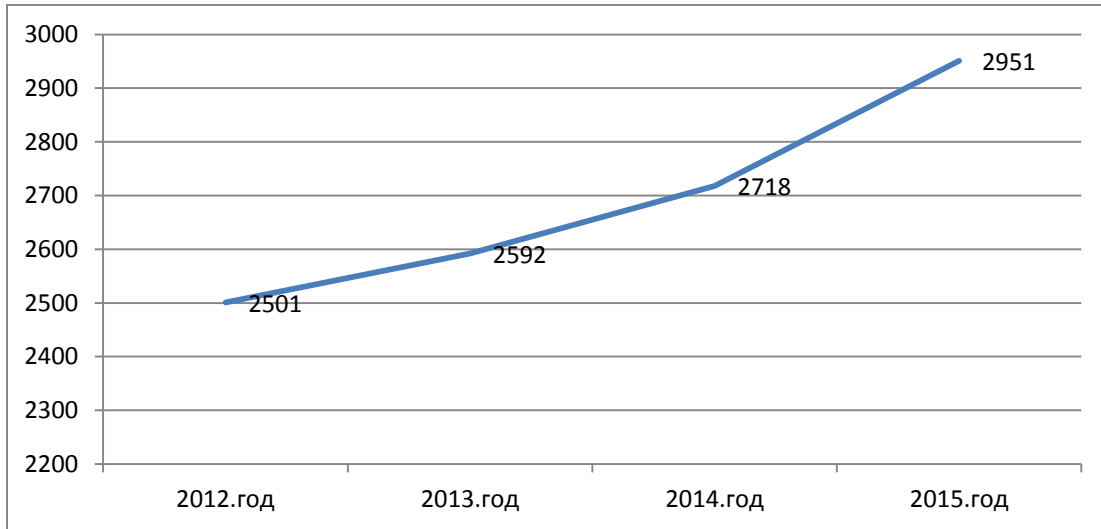
У оваквим околностима, а имајући у виду и претходно поменуто чињеницу да половина од укупног броја хранитеља у Србији нема подршку ЦПСУ, може се поставити питање **даљег развоја породичног смештаја**, иако се у пракси показало да установе овог типа значајно доприносе деинституционализацији у заштити деце, и бољем квалитету живота деце у систему социјалне заштите.

3. КОРИСНИЦИ ПОРОДИЧНОГ СМЕШТАЈА

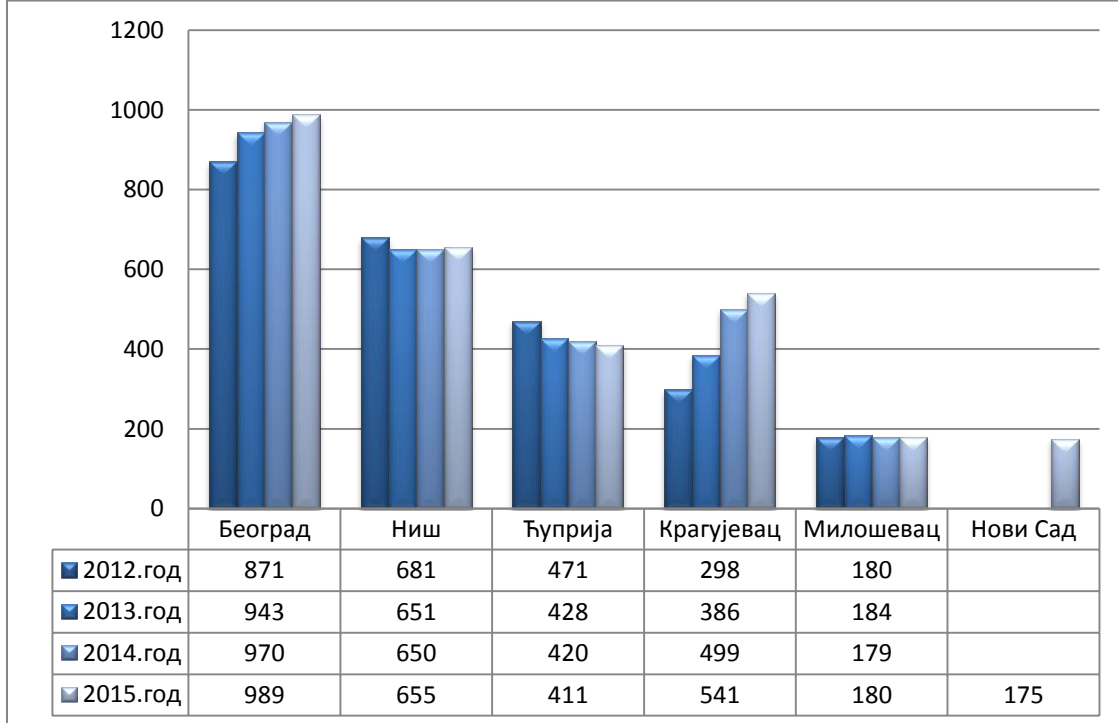
3.1. Број деце и младих на породичном смештају

На евиденцији шест Центара за породични смештај, током 2015. године, на породичном смештају је било **3.359** деце и младих, а на дан 31.12.2015. године - **2.951** (Графикони 5 и 6).

Графикон 5: Број деце и младих на евиденцији ЦПСУ 2012 – 2015.



Графикон 6: Број деце и младих на евиденцији ЦПСУ, по регионима 2012 – 2015.



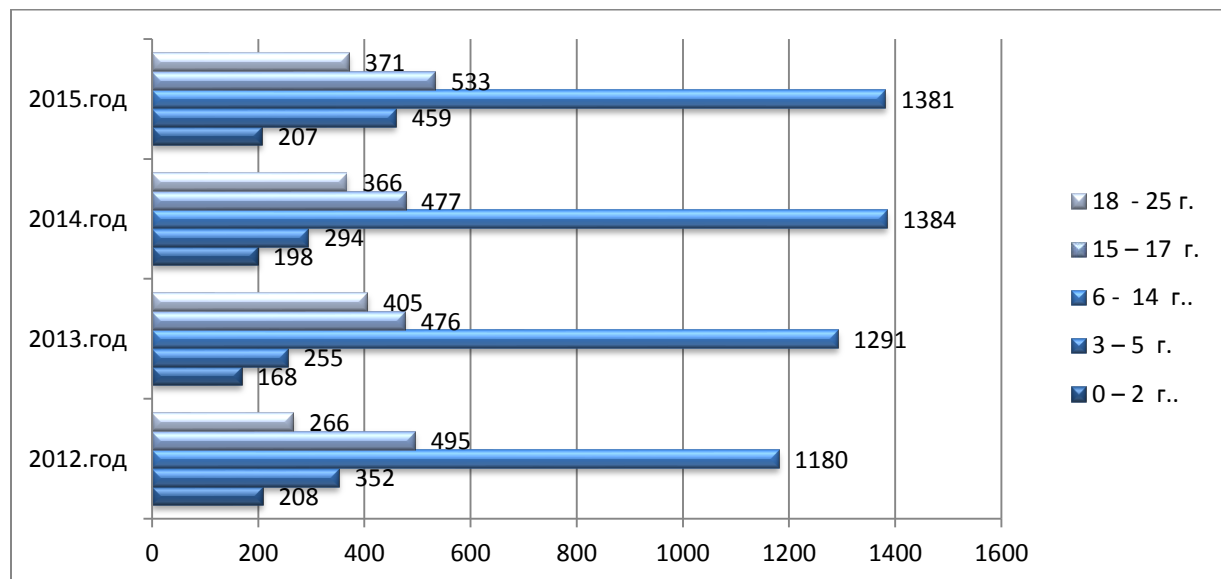
Тренд пораста укупног броја деце и младих на породичном смештају се наставља и у 2015. години, са мањим одступањима по регионима.

Иако број деце и младих на породичном смештају бележи континуиран раст, одступања по регионима су присутна код ЦПСУ Туприја, Ниш и Милошевац, где број корисника опада, или стагнира. Најповољнији трендови су у ЦПСУ Београд и Крагујевац.

3.2. Деца и млади према старости, полу, пребивалишту пре смештаја и разлозима смештаја

У односу на укупан број деце на евиденцији, највећи број припада узрасту 6 – 14 година. То је резултат чињенице да ова, основношколска узрасна група, у себи базично садржи и највећи опсег, када је о годинама реч (обухвата 9 година). По заступљености следи узраст 15 – 17, затим и 18 – 25 година. Деце нижег календарског узраста (0-5 год.), током 2015. године, на смештају је било више него претходне године - у 2014.години 491 дете, док је у 2015. години чак 666 деце узраста до 5 година на породичном смештају.

Графикон 7: Број деце и младих на евиденцији ЦПСУ према узрасту 2012 – 2015. год.

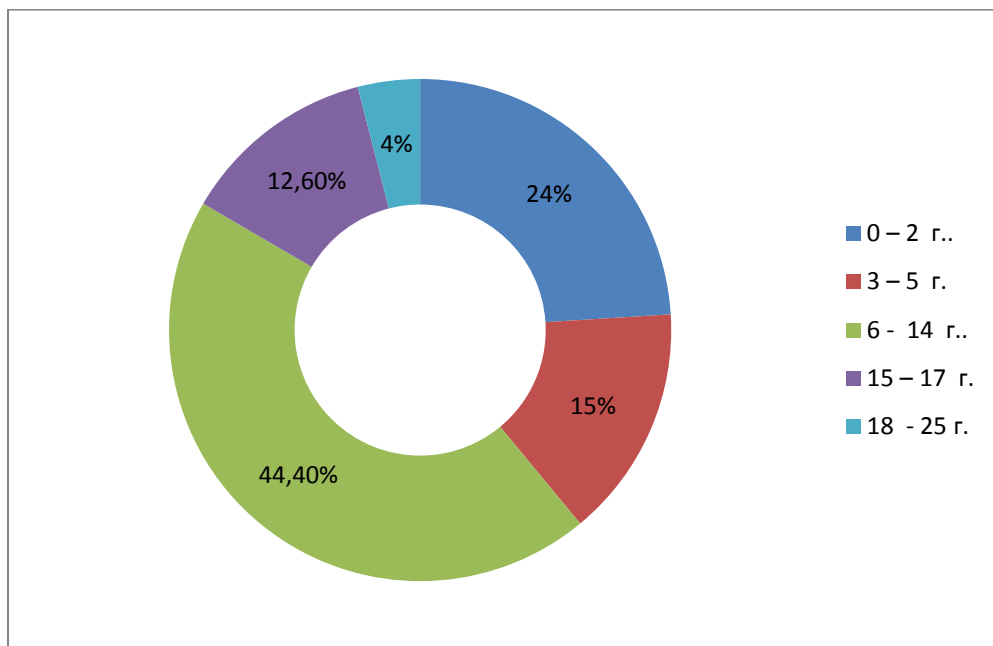


Према **полној структури** корисника у 2015. години, на породичном смештају је било нешто више корисника мушког пола, односно 53% корисника мушког, а 47% женског пола.

На евиденцији ЦПСУ у 2015. години је регистровано **462 нових корисника** породичног смештаја, што је више за 37 деце и младих у односу на претходну годину. Највише

новосмештене деце је било на узрасту од 6-14 година – 44,4%, затим следе деца од 0-2 године -24% (Графикон 8).

Графикон 8: Нови корисници породичног смештаја у 2015. години



Када су у питању деца и млади који су смештени у току 2015. године (нови корисници), за највећи број деце и младих, хранитељска породица је обезбеђена на територији истог округа на коме је дете имало **пребивалиште пре доласка на породични смештај** - 68%, док је проценат деце и младих који долазе на смештај ван округа свог пребивалишта - а 32% .

Смештај деце и младих ван матичних општина и градова неповољно се одражава на кориснике, јер отежава посећивање родитеља или сродника, односно посете материјално депривираних родитеља.

Анализирајући **средину из које деца и млади долазе на смештај у хранитељску породицу**, уочава се да је најчешће је у питању биолошка породица, било да је реч о новим корисницима, или укупном броју корисника у 2015. години. Готово две трећине деце и младих у хранитељске породице долазе из биолошких породица - 62,5% (Графикон 9).

С обзиром да удео корисника који на смештај долазе из биолошких породица није значајније смањен у односу на претходне године, може се закључити да подршка примарној породици и даље изостаје. Такође, јасно је да је *свим хранитељским, па и неким усвојитељским породицама* потребна доступна и организована стручна подршка.

Графикон 9: Укупан број деце и младих на породичном смештају у 2015. према средини из које су дошла у хранитељску породицу



Као и претходних година, и у 2015. години као **најчешћи разлог** за примену овог облика заштите наводи се *неадекватно родитељско старање са елементима занемаривања и злостављања*, како код нових корисника, тако и у укупном броју деце и младих на породичном смештају.

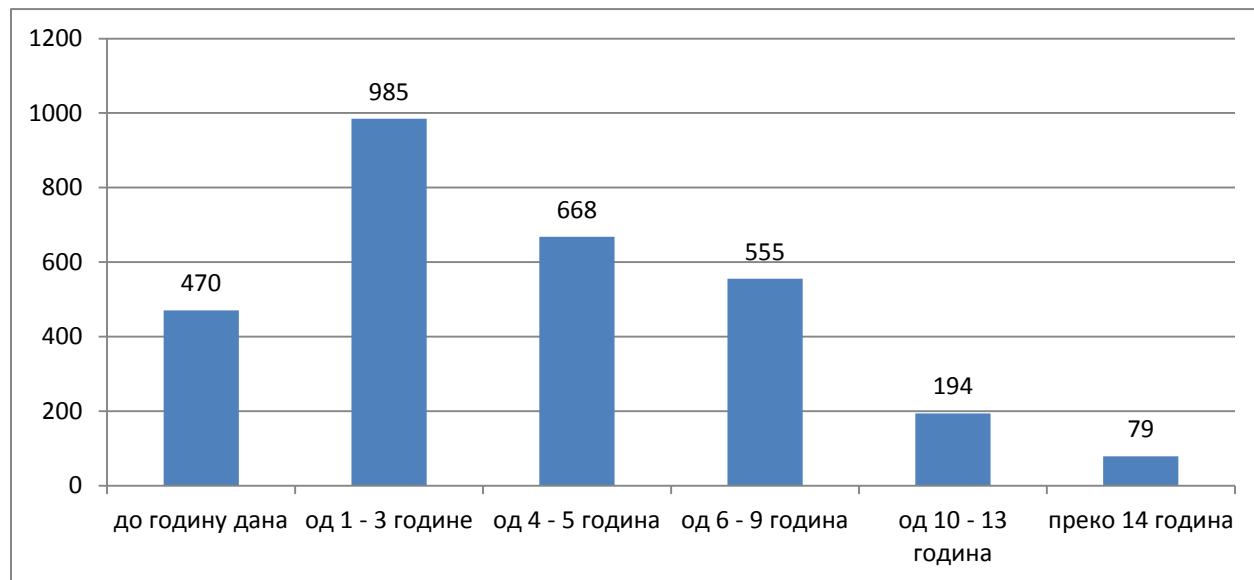
Утврђивање разлога смештаја корисника је од кључне важности за сагледавање околности, процеса и појава које доводе до издвајања деце из породица, као и за планирање превентивних мера подршке и услуга који би довели до смањивања ризика од издвајања. Међутим, ова област захтева да се њом систем социјалне заштите позабави посебним истраживањем.

3.3. Корисници према дужини боравка, сметњама у развоју, образовању, контактима са породицом, старатељској заштити и разлозима престанка смештаја

3.3.1. Дужина боравка деце и младих у хранитељским породицама

У 2015. години је готово половина деце деце и младих (49%) боравила на породичном смештају до 3 године (Графикон 10), што је повољнија ситуација него претходних година, али још увек се процеси породичноправне заштите одвијају споро, услуга подршке биолошким породицама је мало, па породични смештај од привременог, постаје дугорочни облик смештаја.

Графикон 10: Број деце и младих према дужини боравка на породичном смештају у 2015. године



3.3.2. Деца и млади са развојним или здравственим сметњама

Стандардни породични смештај, односно смештај за децу без родитељског старања која немају неких тежих проблема у развоју и понашању је добро развијен. Међутим, када је реч о деци са сметњама у развоју, овај вид заштите је још увек у зачетку. Такође, за децу са проблемима у понашању, и поред законских могућности изрицања мере упућивања у другу породицу за учињено кривично дело, ова мера се не изриче. У оба случаја разлози стоје у томе да још увек нису донета подзаконска акта која регулишу ову област.

У претходном периоду, ЦПСУ су посебну пажњу посветили активностима на успостављању специјализованог породичног смештаја и успостављања нове услуге повремениог породичног смештаја за породице деце са сметњама у развоју. Вршене су посебне припреме деце и хранитеља, акредитовано је више програма допунске обуке за оне породице које се припремају за прихват ове деце.

У 2015. години, на евиденцији ЦПСУ је било 927 деце и младих са развојним и здравственим сметњама, слично као и претходне године, што представља 31% од укупног броја деце на породичном смештају (Табела 1).

У структури развојних и здравствених сметњи код деце и младих на смештају најчешће су интелектуалне тешкоће, затим следе поремећаји понашања и тежи емоционални проблеми, вишеструки поремећаји, психијатријске болести и сензорне тешкоће. У односу на претходну годину, значајно је мање деце са озбиљнијим органским обољењима, док је у порасту број деце са психијатријским проблемима.

Табела 1

Деца и млади према врстама развојне или здравствене сметње у 2015.год.	0 -2	3-5	6-14	7-17	18-25	УКУПНО
Телесни	2	5	3	3	2	15
Интелектуалне тешкоће	3	12	171	83	48	317
Сензорне тешкоће (слепи, слабовиди, глуви, наглуви, оштећења гласа и говора)	5	15	24	2	3	49
Перзвазивни развојни поремећаји (аутизам, Ретов синдром, Аспергеров синдром и други развојни поремећаји)	1	4	9	3	2	19
Вишеструки (истовремено присуство 2 или више сметњи, тешкоћа, инвалидитета код једне особе)	10	33	74	31	16	164
Озбиљнија органска обољења	3	6	4	10	5	28
Психијатријска болест	0	0	27	15	10	52
Поремећај понашања или тежи емоционални проблеми	1	5	58	84	81	229
Остало	5	15	18	13	3	54

И даље је веома мали број деце и младих који су у току 2015. године остваривали право на увећану накнаду за издржавање - само 249 (у 2014. години – 222) , док је број деце и младих на породичном смештају са оствареним правом на увећан додатак за помоћ и негу другог лица било свега 74.

3.3.3. Образовање деце и младих на породичном смештају

У популацији деце која су укључена у образовну установу више од половине деце је у **основној школи**: редовној - 40%, редовној са индивидуалним програмом – 12% , специјалној - 6,2% и школи за основно образовање одраслих – 0,2%. **Средње школе** похађа 26% деце и младих, од тога њих 22% похађа редовну средњу школу. У вишој и високој школи је 9,6% младих, а 6% деце је обухваћено обавезним програмом припреме за школу (Табела 2).

Од укупног броја деце на евиденцији свих ЦПСУ, у току 2015. године ниједно дете основношколског узраста није напустило основну школу, док је 12 деце средњошколског су узраста напустило похађање средње школе.

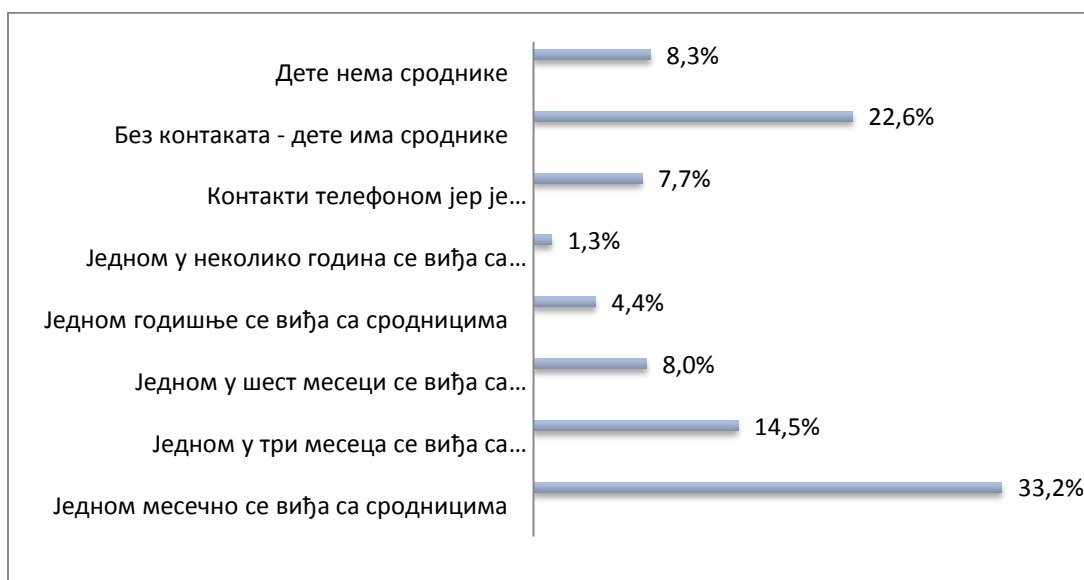
Табела 2

	узраст				
Врста образовне установе	5 - 6	7 - 14	15 - 17	18 -25	укупно
Похађа програм припреме за школу у предшколској установи	138	5	0	0	143
Редовна основна школа	5	890	28	0	923
Редовна основна школа са индивидуалним програмом	1	269	7	0	277
Специјална основна школа	1	103	37	3	144
Редовна средња школа	0	12	415	86	513
Редовна средња школа са индивидуалним програмом	0	0	22	9	31
Специјална средња школа	0	0	37	24	61
Школа за основно образовање одраслих	0	0	2	2	4
Студенти - виша и висока школа	0	2	1	219	222
укупно	145	1281	549	343	2318

3.3.4. Одржавање контаката са сродницима

Подаци о учесталости контаката са сродницима су слични као и претходних година: од укупног броја деце и младих – 22,6% има сроднике, али нема контакте са њима. Само 8,3%. деце немају сроднике (Графикон 11).

Графикон 11: Динамика контаката деце и младих на породичном смештају са сродницима у 2015.год.

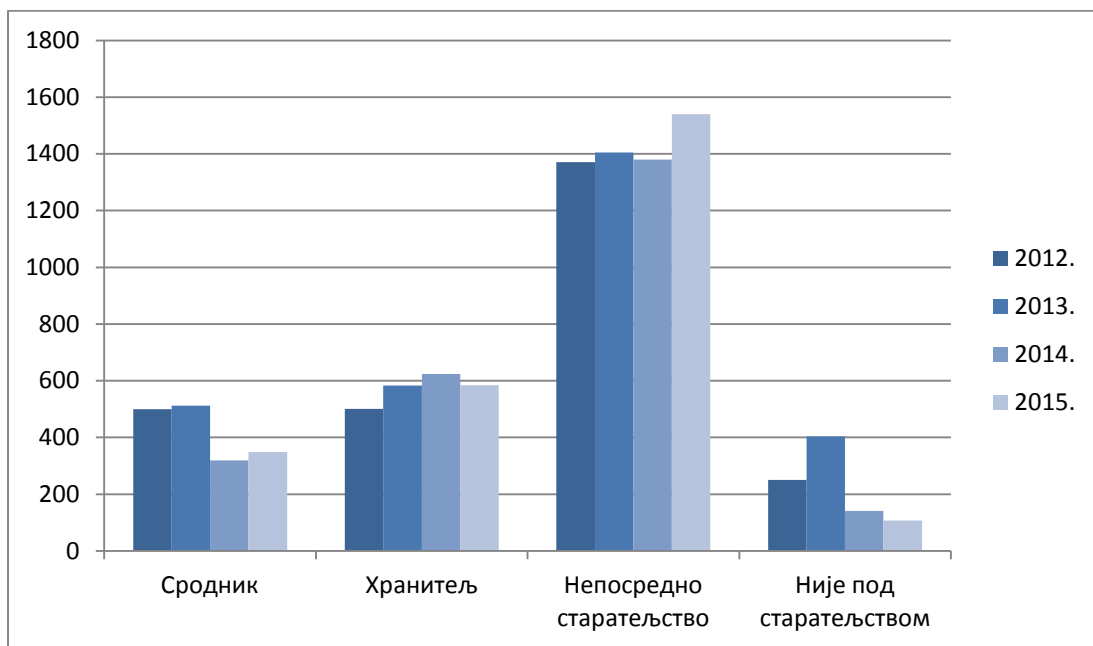


Позитивно је то што су места на којима се најчешће одржавају контакти између деце и сродника биолошка или сродничка породица (30%) и хранитељска породица (30%), што је од изузетног значаја са аспекта дететове потребе да се контакти одвијају у породичном окружењу и сигурној средини која је детету позната.

3.3.5. Старатељска заштита

Стручни радници ЦСР су и даље доминантна категорија старатеља и у 2015. години (Графикон 12). Опада број деце и младих на смештају који нису под старатељством, благо расте број сродника који су постављени за старатеља, али је неоправдано мало хранитеља постављених за старатеља.

Графикон 12: Деца (0-17) на породичном смештају према старатељској заштити 2012.-2015.год



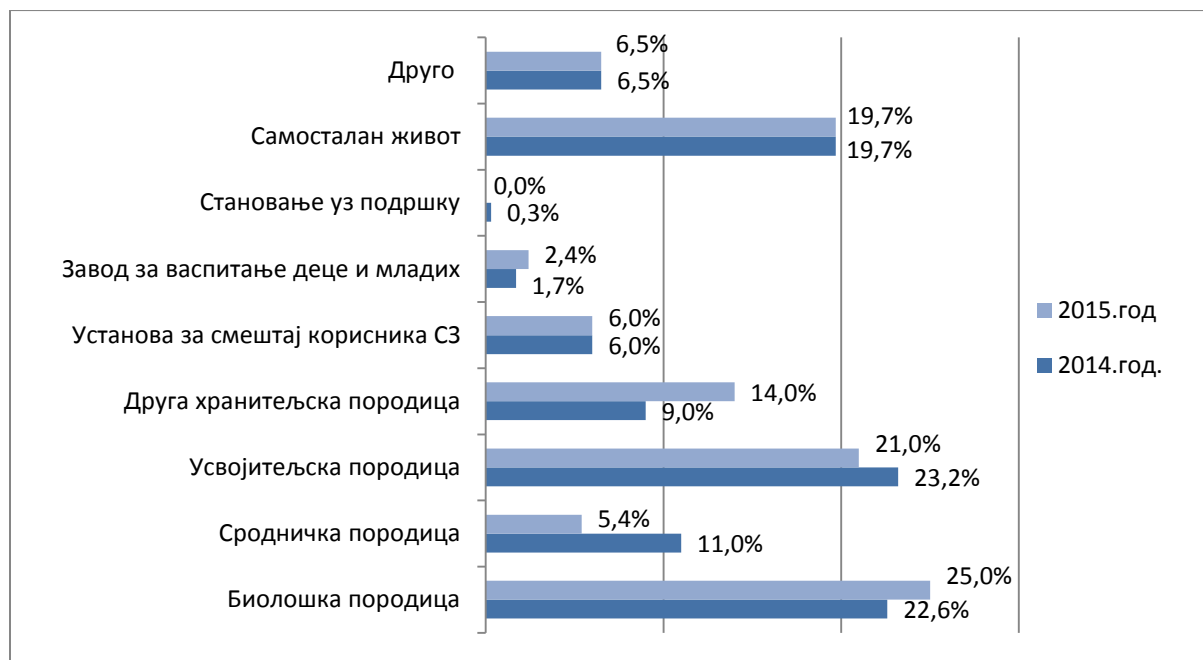
3.3.6. Престанак породичног смештаја

Најчешћи разлог за престанак породичног смештаја деце и младих је повратак деце и младих у биолошку породицу - 25%, што је и благи пораст у 2015. години, док је за 19,7% младих потреба за смештајем престала услед осамостаљивања.

У 2015. години је број деце на евиденцији ЦПСУ која **због усвојења напуштају хранитељске породице 21%**, и само је нешто мањи него претходне године и разликује се по регионима, од 0 у ЦПСУ Нови Сад (што је разумљиво с обзиром да је центар тек у 2015. години почео са радом), затим 4,3% у ЦПСУ Милошевац, 20% у ЦПСУ Крагујевац, 21% у ЦПСУ Ниш, 23% у ЦПСУ Београд и 26% у ЦПСУ Ћуприја.

Процент премештаја из породичног у домски смештај у 2015. је исти као и претходне године – 6%, али постоји мањи пораст код премештаја у Заводе за васпитање деце и младих. Број премештаја деце из једне хранитељске породице у другу је повећан са 9% у 2014. години на 14% у 2015. години, што говори да ова област захтева детаљнију анализу, имајући у виду да честе промене неповољно утичу на развој деце (Графикон 13).

Графикон 13: Деца и млади којима је прекинут смештај у хранитељској породици према средини у коју су премештени у 2014. и 2015.год.



3.4. Корисници према изложености насиљу

Сви центри за породични смештај и усвојење имају формиран Интерни тим за заштиту деце од злостављања и занемаривања, који евидентира све пријаве, било да их у писаној форми доставља саветник за хранитељство, неко друго службено лице или грађани.

Интерни тимови ЦПСУ³ су евидентирали пријаве/жалбе због насиља над корисницима за 12 деце и једну младу особу на породичном смештају у 2015. години. Број пријава/жалби интерног тима ЦПСУ упућених органу старатељства због насиља над корисницима у 2015. години је шест. Највише је пријава за физичко насиље – пет, а једна девојчица је била изложена сексуалној злоупотреби. Особе означене као починиоци насиља над децом су: одрасла особа ван породице – у три случаја, вршњак ван хранитељске породице – у два случаја и члан хранитељске породице - у једном случају. Као жртве насиља, једнако су заступљени дечаци и девојчице.

³ О изложености корисника насиљу извештава само ЦПСУ Београд

4. СТРУЧНИ РАД

4.1. Кућне посете хранитељским породицама

Специфичност ЦПСУ, као установе за смештај је то што о деци непосредну бригу воде хранитељи уз подршку саветника за хранитељство, првенствено у породичном окружењу, тако да су кућне посете кључна активност саветника за хранитељство, односно ЦПСУ. Укупан број кућних посета у 2015. години је **16.636**.

Поред кућних посета контакти саветника са хранитељима, и децом и младима на породичном смештају, одвијају се и у просторијама ЦПСУ и на другим местима. Ови контакти – 3.632 састанака, нису урачунати у број кућних посета, а по свом садржају одговарају активностима које се одвијају у породици.

4.2. Планирање подршке деци и хранитељским породицама

У структури планова које сачињавају саветници за хранитељство, или учествују у планирању, најзаступљенији су планови подршке деци током одвијања хранитељства. (Табела 3). Планови припреме за промену подразумевају планове припреме за осамостаљивање и припреме за усвојење, као и планови који се тичу других промена у животу детета, као што је повратак у биолошку породицу или напуштање хранитељске породице из других разлога.

Табела 3

Планови подршке корисницима породичног смештаја у 2015. години				
Старосна група	План припреме корисника и породице за смештај	План међусобног прилагођавања	План подршке током одвијања хранитељства	План припреме за промену
Деца	172	193	1912	102
Млади	61	63	793	89
Укупно	233	256	2705	191

Правилник о хранитељству описује послове и улоге центара за социјални рад и центара за породични смештај и усвојење и дефинише послове који су заједнички. Међутим, у пракси и даље постоје дилеме и неразумевања која се рефлектују на квалитет сарадње две кључне установе у заштити корисника, а посебно на квалитет сарадње у делу послова везаних за израду планова услуга за кориснике. У наредном периоду, очекује се доношење новог Правилника о породичном смештају који је предуго само у нацрту, а који би омогућио да се област хранитељства боље уреди.

4.3. Едукативни рад са лиценцираним хранитељским породицама и програми за децу и младе

У складу са Правилником о хранитељству, ЦПСУ реализују разноврсне и креативне програме обуке хранитеља у складу са потребама сваке породице за развојем током бављења хранитељством. Посебне обуке за групе хранитеља који већ поседују подобност за бављење хранитељством, центри за породични смештај и усвојење су организовали за 68 хранитељских породица: обуку за хранитељство са интензивном или додатном подршком завршило је 29 хранитељских породица, обуку за ургентно хранитељство има 11 хранитељских породица и обуку за повремени породични смештај има 28 хранитељских породица на евиденцији ЦПСУ.

Такође, поред индивидуалног едукативног рада саветника са децом на хранитељству у кућним посетама, значајан део рада са децом током хранитељског смештаја представља њихово укључивање у посебне програме подршке.

4.4. Извештавање

ЦПСУ редовно извештавају надлежне центре за социјални рад о деци на хранитељству, па су у структури извештаја најзаступљенији извештаји о остваривању заштите корисника на смештају (Табела 4).

Табела 4

Врста извештаја	Број извештаја
Извештај о међусобном прилагођавању корисника и породице	283
Извештај о остваривању заштите корисника на смештају	4326
Извештај о општој подобности породице	335
Извештај о поновној процени породице	596
Ванредни извештаји о корисницима и породицама	231
Укупно	5771

4.5. Обука кандидата за хранитељство

Током 2015. године, центри за породични смештај и усвојење реализовали су два основна едукативна програма: Сигурним кораком до хранитељства и Прајд, за укупно 303 потенцијална кандидата за хранитеље, али и друге програме за још 46 хранитеља.

5. ЗАКЉУЧНА РАЗМАТРАЊА

У периоду од седам година, од када су формиран први регионални центри за породични смештај и усвојење, јасно се препознају резултати формирања ових установа и успостављања њихове сарадње са центрима за социјални рад и установама резиденцијалног типа. Смањује се број деце у домовима за децу а расте број деце у хранитељским породицама. Стандарди квалитета у хранитељским породицама су постављени тако да обезбеђују оптималне услове за развој деце која не могу да одрастају у својој биолошкој породици. Стручна јавност је сагласна у оцени да је Србија актуелно једна од земаља са најнижом стопом институционализације у Европи.

Међутим, податак да **само половина од укупног броја хранитељских породица, па тако и деце и младих на породичном смештају у Србији, има обезбеђену подршку и контролу од стране центара за породични смештај и усвојење**, веома је значајан и доводи у питање квалитет рада хранитељских породица и заштите деце на породичном смештају, у срединама у којима нема формираних центара за породични смештај и усвојење.

Постојећи центри за породични смештај и усвојење и поред свих тешкоћа, својим активностима и даље пружају значајне доприносе реформи система социјалне заштите и развоју услуга подршке деци и младима, хранитељима и биолошким родитељима.

Упркос недостајућим ресурсима (пре свега мањак запослених), центри за породични смештај и усвојење обављали су своју делатност на територији региона за које су основани. **Људски ресурси у ЦПСУ су максимално ангажовани** како би појачаним радом надокнадили мањак кадрова, **што може да доведе до изгарања** и у перспективи **угрози квалитет заштите деце на хранитељском смештају**. Позитивни резултати рада центара за породични смештај се препознају и у значајним резултатима на плану развоја професионалних компетенција запослених. Изјашњавање о потребним обукама запослених указује на мотивисаност и потребу за унапређењем професионалних знања и капацитета.

Стандардни породични смештај, односно смештај за децу без родитељског старања која немају тежих проблема у развоју и понашању је добро развијен, а деца и млади на породичном смештају показују напредовање у свим областима развоја.

Али, и поред пораста броја смештаја и броја нових хранитељских породица, ресурси хранитељских породица и даље нису довољни у односу на број деце која чекају смештај. **Недостатак ресурса је посебно изражен када је реч о смештају деце са сметњама у развоју и тежим здравственим тешкоћама.**

Већи број нових хранитељских породица могао би се обезбедити појачаном кампањом и сл., али уколико би дошло до повећања броја хранитељских породица на евиденцијама ЦПСУ, не би могла да се обезбеди адекватна подршка, имајући у виду постојећа ограничења код ЦПСУ, која се односе на запошљавање нових радника и величину простора у коме запослени раде.

Рад на заштити корисника породичног смештаја је везан за још много изазова. Уочена ограничења у постојећем Правилнику о хранитељству, препозната током година функционисања ЦПСУ, захтевају нова решења која би унапредила праксу, а пре свега подстакла развој специјализованог хранитељства. Породице се кроз обуке већ припремају за нове улоге, што је само један од услова за даљи развој породичног смештаја. Такође и процена и подршка деци и породици у случају сродничких хранитељских породица још увек представља велики изазов.

Препреке још увек представља нормативни оквир у којем ЦПСУ функционишу и који је недовољно усклађен. Наиме, Породични закон, Закон о социјалној заштити и Правилник о хранитељству у пракси представљају недовољно усаглашене документе када је у питању област хранитељства и породичног смештаја, те запослени у ЦПСУ очекују доношење новог Правилника о породичном смештају и усвојењу.

У оваквим околностима, а имајући у виду и претходно поменуто чињеницу да велики број хранитеља у Србији још увек нема подршку центара за породични смештај и усвојење, може се поставити питање **даљег развоја породичног смештаја**, иако се у пракси показало да установе овог типа значајно **доприносе деинституционализацији у заштити деце и бољем квалитету живота деце у систему социјалне заштите**.